

Ketenanalyse Onderaannemers en ZZP'ers

Opgesteld door: W. Mathijssen (De Krom) en K. Lambregts (Evenwicht)
Datum : 26 februari 2021

1. Inleiding

De Krom B.V. is een dynamisch bedrijf wat opgericht is in 1997 door Leo de Krom en welke in 2014 overgenomen is door de zonen Johan en Martijn de Krom. De Krom BV is inmiddels 24 jaar actief binnen de ondergrondse en bovengrondse infrastructuur. Ondertussen is De Krom B.V. bij een tiental gemeentes de onderhoudsaannemer. Daarnaast worden er verschillende projecten uitgevoerd bij particuliere opdrachtgevers. (Bedrijventerreinen, etc.).

1.1 Waarom CO₂ prestatieladder 5?

De Krom BV is zich bewust van het effect van CO₂ uitstoot en de nadelige gevolgen daarvan voor onze leefomgeving. Daarom heeft De Krom BV zich na het behalen van de CO₂ prestatieladder niveau 3 zich ten doel gesteld om door te groeien naar CO₂ prestatieladder niveau 5.

Extra voordeel bij het zuiniger omgaan met energie is de terugdringing van de kosten.

Om te komen tot CO₂ prestatieladder niveau 3 hebben we het eigen bedrijf doorgelicht betreffende de CO₂ uitstoot die wij direct en indirect genereren bij de uitvoering van onze werkzaamheden. Dit komt tot uiting in de footprint die we halfjaarlijks maken.

Daarnaast hebben we binnen het bedrijf reductiedoelstellingen geformuleerd (en gerealiseerd) om de uitstoot te beperken.

Echter, hier houdt het wat ons betreft niet op. We hebben de ambitie om CO₂ prestatieladder niveau 5 te behalen.

Voor het behalen van dit niveau moeten de emissies van scope 3 (emissies die ontstaan als gevolg van de activiteiten van de organisatie maar die voortkomen uit bronnen die geen eigendom van de organisatie zijn noch beheerd worden door de organisatie. Zie hfst 5 handboek) bepaald worden.

Hierin onderscheiden zich twee soorten emissies: Upstream-emissies en downstream-emissies.

1.2 Omschrijving diensten De Krom BV

De werkzaamheden van De Krom BV laten zich globaal onderverdelen in de volgende diensten:

- Bestratingswerkzaamheden
- Rioleringen
- Verkeer
- Sneeuwvrij
- Innovatie

Er werken ongeveer 50 medewerkers in vaste dienst en 60 medewerkers als onderaannemer/zzp'er.

1.3 Opbouw rapport

In dit rapport maken we gebruik van de gekozen ketenanalyse uit de scope 3 emissie analyse.

Er wordt begonnen met de onderbouwing voor de keuze van deze ketenanalyse.

Aansluitend zijn de aanvullende stappen ondernomen.

1. Het beschrijven van de waardeketen;
2. Het bepalen van de relevante categorieën scope 3 emissies;
3. Het identificeren van partners in de waardeketen;
4. Het kwantificeren van de emissies.

Met dit rapport geven wij invulling aan eis 4.A.1. van het Handboek CO₂-Prestatieladder 3.1. uitgegeven door SKAO.

Deze ketenanalyse is gericht op de inhuur van onderaannemers voor de werkzaamheden op projecten. Uit onze eerder inventarisatie van de Scope 3 emissies blijkt dat dit een van onze meest materiële emissies is binnen deze scope. Voor de bepaling van onze scope 3 emissies verwijzen wij u naar onze scope 3 emissie inventarisatie.

2. Ketenanalyse

De ketenanalyse die in dit rapport wordt beschreven is uitgevoerd voor activiteit;

Inhuur onderaannemers voor werkzaamheden op projecten

Wij hebben juist voor deze activiteit gekozen omdat wij van alle activiteiten die wij in de scope 3 inventarisatie onderscheiden hebben in deze keten de grootste invloed kunnen uitoefenen.

Doel van de ketenanalyse

Het doel van de ketenanalyse is tweeledig;

1. Het in kaart brengen van de logistieke keten m.b.t. de inhuur van onderaannemers op projecten;
2. Het identificeren en kwantificeren van reductiemogelijkheden binnen de keten.

2.1 Onderbouwing ketenanalyse

Op basis van de uitgevoerde analyse is gekozen voor een ketenanalyse van de onderaannemers en ZZP'ers.

Kijkend naar de inkoopwaarde vertegenwoordigt de groep ingekochte goederen en diensten voor de bestratingen de hoogste waarde.

Bij de inhuur van onderaannemers/ZZP'ers op projecten komen emissies vrij.

Omdat de ingekochte goederen moeilijker zijn te beïnvloeden en hiervoor al diverse ketenanalyses en aansluitende sector of keteninitiatieven zijn opgesteld is gekozen voor de ketenanalyse van de onderaannemers en ZZP'ers. Hierop kan de Krom groep veel meer invloed uitoefenen.

3. Waardeketen

Om de werkzaamheden op de projecten uit te voeren worden onderaannemers ingehuurd. Door de inhuur van onderaannemers is de Krom Groep indirect, verantwoordelijk voor de emissies die vrij komen bij activiteiten van de onderaannemers bij de uitvoer van haar projecten. Het bedrijf heeft immers een keus in welke onderaannemers zij inhuurt voor projecten.

Deze emissies van de analyse hebben betrekking op alle projecten die uitgevoerd worden door de Krom Groep en dan met name door de Krom Bestratingen B.V..

De werknemers van de onderaannemers worden naar de projecten vervoert in auto's die bezit zijn van de onderaannemers. Deze auto's verbruiken verbrandingsmotoren , meestal diesel motoren, die o.a. CO2 emissies uitstoten.

Tijdens bestratings- en grondwerkzaamheden maken de onderaannemers ook gebruik van materieel van De Krom Groep. Deze emissies vallen dus onder scope 1 van het bedrijf en zijn niet in deze ketenanalyse meegenomen. In een aantal gevallen worden ook machines gebruikt van de onderaannemer zelf die dan wel een emissie vertonen, die onder scope 3 vallen.

Na de werkzaamheden worden de medewerkers van de onderaannemers weer terug naar huis of de standplaats van de hun bedrijven.

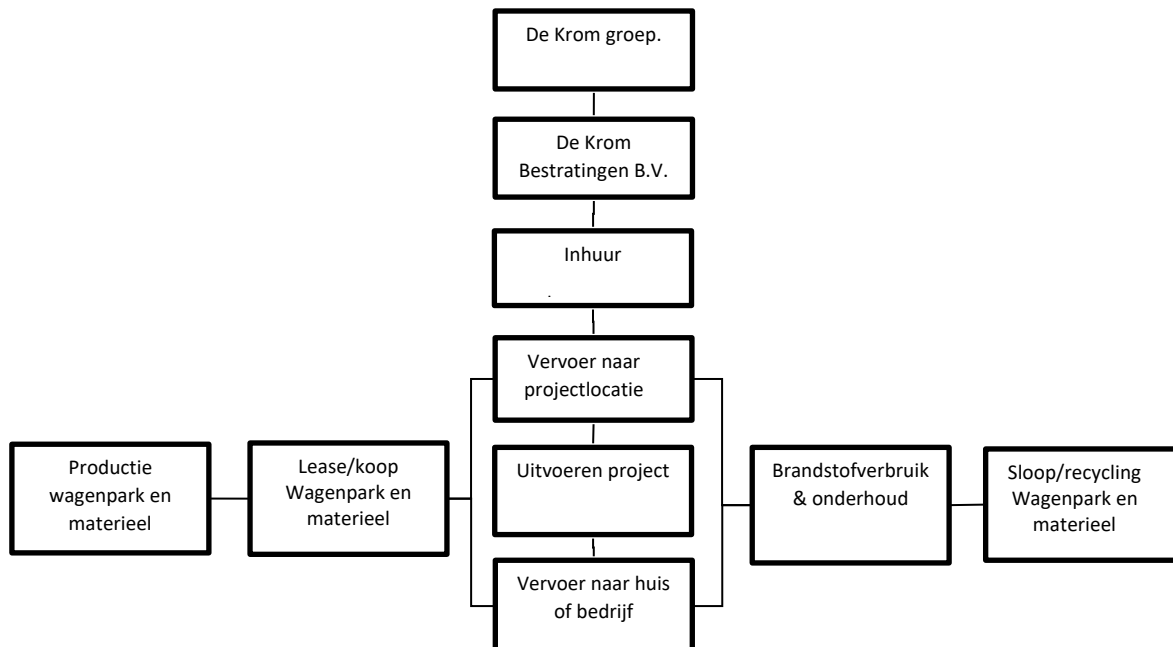
Ook dit geschied met het wagenpark van de onderaannemers en is dus een bron van CO2 uitstoot. Het komt niet voor dat wagens die eigendom zijn van De Krom Groep gebruikt worden voor deze activiteit.

Deze emissies vallen onder scope 3 zoals omschreven in het SKAO handboek CO2 prestatieladder 3.1. en de 'Corporate Value Chain (scope 3) Accounting and Reporting Standard'. Zie ook de scope 3 emissie analyse van De Krom Groep.

De keten van onderaannemers en ZZP'ers bestaat dus uit het transporteren van materieel en personeel naar de projecten, het uitvoeren van de werkzaamheden op de projecten en het transporteren van materieel en personeel naar thuislocatie.

Zie de schematische weergave van de waardeketen.

Schematische weergave waardeketen;



Om te achterhalen wat de CO₂-uitstoot van deze onderaannemers is zal getracht worden de scope 1 en 2 van de onderaannemers te verzamelen door deze op te vragen met behulp van een eenvoudige invullijst. Als dit niet aanwezig is, dan is er een schatting gemaakt ten opzichte van onze eigen omzet, omdat de werkzaamheden vergelijkbaar zijn.

3.2 Ketenpartners.

Binnen de keten onderaannemers werkt De Krom BV met de volgende onderstaande ketenpartners:

Stratenmakersbedrijf Smulders BV
Gubbels Infra en Milieu BV
Anco Infra v.o.f.
JVB Bestratingen
Gebr. Coremans
Hermes bestratingen
Van Beers-Son bv
Hellemons Grond- en Loonwerk
Gunter Grondverzet
HK-bestratingen
Andrew Bestratingen
Biemans Sierbestratingen
Raaijmakers Bestratingen
Mol bestratingen en tuinaanleg
Ermen bestratingen
JN Bestratingen
WE Bestratingen
JP Bestratingen
Eurobestratingen
Gielis Bestratingen
JH Klusbedrijf
Van Bussel bestratingen
Van Geel bestratingen
Aannemingsbedrijf MC Gijzen
Vd Steen Sierbestratingen
Hellemons Service

In bovenstaand overzicht hebben we ons beperkt tot die onderaannemers die minimaal voor 1 % CO₂ uitstoot verantwoordelijk zijn. In totaal vertegenwoordigen zij 92 % van de inkoopwaarde van de onderaannemers.

Gesteld wordt dat zij dus ook verantwoordelijk zijn voor 92 % van de CO₂ uitstoot.

Dus 0,92 x 332 ton = 304 ton.

Onderaannemer	% verantwoordelijke uitstoot CO ₂	Aantal tonnen uitstoot
Stratenmakersbedrijf Smulders BV	10,3	31,3
Gubbels Infra en Milieu BV	10,2	30,9
Anco Infra v.o.f.	9,6	29,1

Onderaannemer	% verantwoordelijke uitstoot CO ₂	Aantal tonnen uitstoot
JVB Bestratingen	5,5	16,6
Gebr. Coremans	5,4	16,4
Hermes bestratingen	5,4	16,3
Van Beers-Son bv	4,4	13,2
Hellemons Grond- en Loonwerk	4,2	12,7
Gunter Grondverzet	3,8	11,6
HK-bestratingen	3,5	10,7
Andrew Bestratingen	3,1	9,6
Biemans Sierbestratingen	3,0	9,1
Raaijmakers Bestratingen	3,0	9,0
Mol bestratingen en tuinaanleg	2,7	8,3
Ermen bestratingen	2,6	7,9
JN Bestratingen	2,6	7,8
WE Bestratingen	2,6	7,8
JP Bestratingen	2,4	7,4
Eurobestratingen	2,4	7,2
Gielis Bestratingen	2,1	6,5
JH Klusbedrijf	2,0	6,2
Van Bussel bestratingen	2,0	5,9
Van Geel bestratingen	1,9	5,8
Aannemingsbedrijf MC Gijzen	1,9	5,8
Vd Steen Sierbestratingen	1,9	5,7
Hellemons Service	1,7	5,2
Totale uitstoot	100	304

De emissie van de onderaannemers bestaat uit het vervoer naar en van de projecten toe. Het gebruik van eigen materieel tijdens het uitvoeren van de werkzaamheden. Tevens het gebruik van hun eigen kantooruimte/opslagruimte.

4 Reductiedoelstelling

Onze doelstellingen is om in 2021 de CO₂ uitstoot in deze waardeketen te reduceren met 2,5% t.o.v. de inventarisatie periode in 2020.

5 Maatregelen

Om deze doelstelling te bereiken nemen wij de volgende maatregelen;

Maatregel 1;

Het bij de onderaannemers en ZZP-ers opvragen van hun jaarlijkse footprint en bepalen welke deel hiervan is voor de uitgevoerde werkzaamheden voor De Krom groep. Hierdoor wordt ook het bewustzijn vergroot.

Maatregel2;

Het promoten van milieu vriendelijk en CO2 reducerend gedrag bij onze onderaannemers en hen aan te sporen; Milieu vriendelijkere (kleinere) auto's te gebruiken op onze projecten, te carpoolen , alternatieve brandstoffen of vervoermiddelen toe te passen en goed onderhoud te plegen.

Maatregel 3;

Aanzetten tot het opzetten van reductiedoelstellingen voor eigen bedrijf. Mogelijk komen hier ook doelstellingen naar voren die voor De Krom groep van toepassing kunnen zijn.

6 Voortgang

Omdat de voortgang nog niet bepaald kan worden, omdat de gegevens van 2020 bekend zijn, maar niet van de jaren hiervoor is dit moeilijk na te gaan op dit moment. Dit punt zal wel verder worden aangevuld.

7 Ondersteuning

De Krom B.V. heeft bij het opstellen van de scope 3 analyse en de ketenanalyse zich laten ondersteunen door Kees Lambregts van Evenwicht Management en Organisatie advies te Etten-Leur. Hij heeft een opleiding als kwaliteitskundige en veiligheidskundige genoten en is sinds 1995 actief als adviseur in binnen en buitenland en als externe auditor voor het Nederlandse kwaliteitsmodel en interne auditor voor o.a. ISO 14001, ISO-9001, VCA, Komo procescertificaat asbestverwijding, diverse BRL's waaronder de 100, 6000, 7000, 7700 en de 9344. Daarnaast heeft hij diverse bedrijven ondersteunt in het opzetten en actualiseren van de scope 3 analyse en de bijbehorende ketenanalyse.

Hij is dan ook ter zake van de CO2 prestatieladder deskundig, en ook in het begeleiden en uitvoeren van ketenanalyses heeft hij veel ervaring.

8 Bronnen

De volgende bronnen zijn geraadpleegd.

- Handboek CO2-prestatieladder 3.1 , uitgegeven door SKAO d.d. 22-06-2020
- GreenHouse Gas-Protocol- A corporate Accounting and Reporting Standaard, maart 2004
- GreenHouse Gas-Protocol- Corporate Value Chain (scope 3) Accounting and Reporting Standaard, september 2011.